

d. phi COLLECTIF >>

3 clés pour pratiquer la philosophie avec les enfants en contexte postcolonial plurilingue

COLLECTIF
d·phi >>

Conférence
Ouvverte au public, gratuite
et sans inscription

3 clés pour pratiquer la philosophie avec les enfants en contexte postcolonial plurilingue

Après une dizaine d'années d'expérience de pratiques philosophiques à l'école polynésienne, la conférence du 12 mars présentera 3 clés pour pratiquer la philosophie avec des enfants en contexte postcolonial plurilingue. Ces trois paramètres sont les suivants : une pratique philosophique contextualisée, séquencée et explicite. Premièrement, la contextualisation repose sur 3 éléments de contexte : des supports de médiation culturelle endogènes, l'implication parentale et un modèle éducatif bilingue. Deuxièmement, l'approche séquencée s'opère grâce à une variété d'entrées et un traitement facilité de l'information. Troisièmement, l'approche explicite permet d'expliquer clairement aux participants les critères et les stratégies de réussite. Cette rencontre sera l'occasion de présenter notre approche et d'échanger avec la communauté de recherche dans une perspective d'enrichissement mutuel et d'amélioration.

JEUDI
12 MARS 2026

12H00 À 13H00
(QUÉBEC)

EN LIGNE
SUR TEAMS

>> SIMON DEPREZ

Simon Deprez est professeur des écoles en Polynésie française, docteur en sciences de l'éducation et de la formation (CNU 70) et formateur d'enseignants. Il est spécialiste des pratiques philosophiques avec les enfants, de la littérature de jeunesse et des approches éducatives contextualisées en milieux plurilingues et postcoloniaux. Ses travaux de recherche, menés au sein de l'unité EASTCO (Université de la Polynésie française), portent sur les discussions à visée philosophique (DVP) à l'école primaire, en lien avec la littérature de jeunesse polynésienne, le bilinguisme et l'implication parentale. Il est notamment l'auteur d'une thèse intitulée *Discussions à visée philosophique, littérature de jeunesse polynésienne et implication parentale au cours préparatoire*. Une pratique philosophique contextualisée en Polynésie. Engagé dans des projets de recherche et de formation à l'échelle locale et internationale (notamment le projet européen Erasmus+ PHILÉACT), il développe et diffuse une pratique philosophique contextualisée, séquencée et explicite, attentive aux réalités culturelles, linguistiques et sociales des élèves et de leurs familles.

collectif.d.phi@fse.ulaval.ca Collectif d.phi | Facebook Collectif d.phi | YouTube >>

Simon DEPREZ

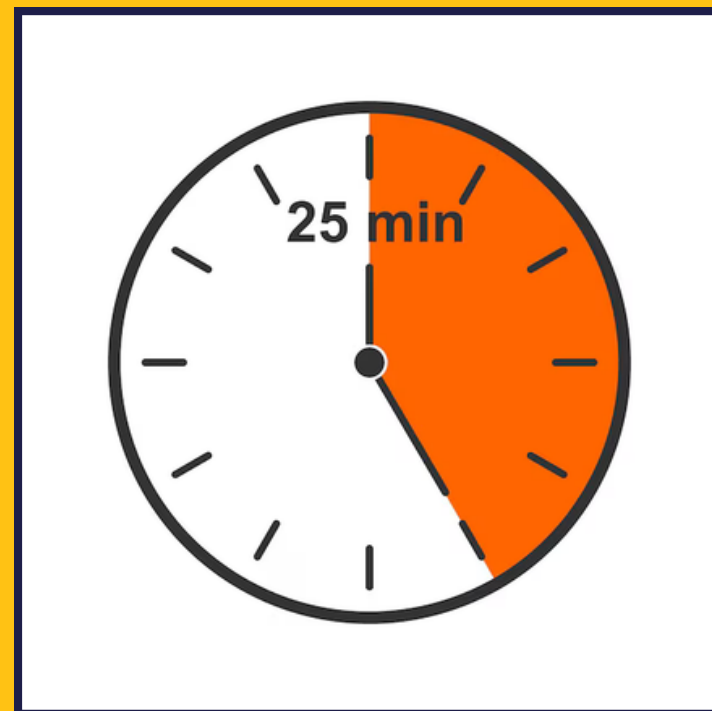
Professeur des écoles et docteur
en sciences de l'éducation et de
la formation

Membre de l'unité de recherche EASTCO

eastco

études approfondies
des sociétés traditionnelles
& contemporaines
en océanie

Plan



1. Introduction
2. Partie théorique
3. Question centrale
4. Méthodologie
5. Résultats
6. Conclusion

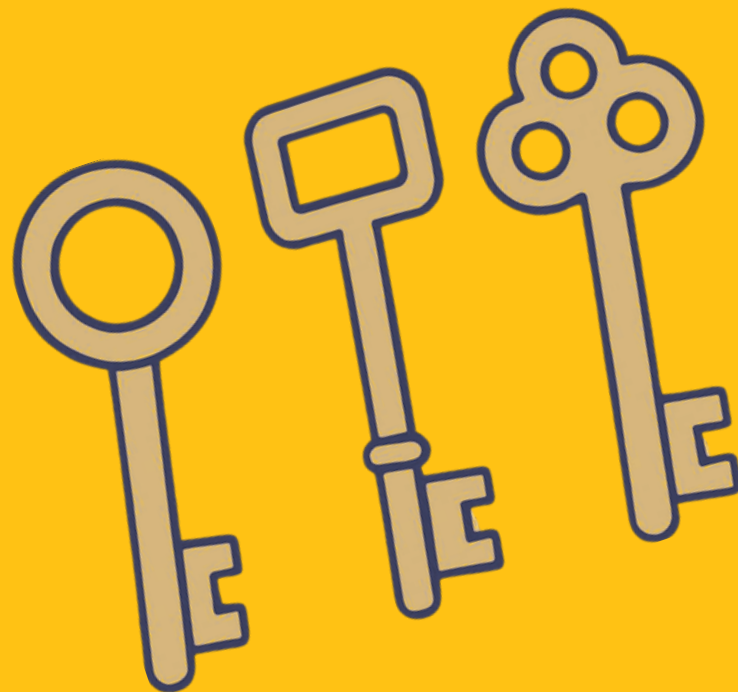
1. Introduction

- Étude à l'école polynésienne.
- Aire culturelle du triangle polynésien.
- Contexte postcolonial plurilingue, mosaïque culturelle.
- Moorea, île soeur de Tahiti (archipel de la Société), école de Paopao.



Objectif de la conférence

Présenter 3 clés qui cherchent à favoriser la réussite de tous les élèves lors d'une pratique philosophique en contexte postcolonial plurilingue.



2. Partie théorique



- Guy et Ailinc'ai, 2019 : systeme éducatif polynésien, résultats préoccupants (pourcentages de réussite aux évaluations inférieurs à la métropole, taux d'illettrisme et de décrochage scolaire + importants).
- Salaün, 2020 : causes de l'échec scolaire en Polynésie ne remettent jamais en question les discriminations de l'institution. Système éducatif polynésien actuel ne garantit pas l'égalité des chances, imprégné de l'héritage colonial.

- Genevois et Wallian, 2020 ; Delcroix, et al., 2013 : stratégies d'enseignement contextualisées favorisent la réussite scolaire et l'estime de soi des élèves en contexte postcolonial.
- Deprez et al, 2024 : didactiques contextualisées, moyens pour transmettre des connaissances de façon sensible au contexte d'enseignement: dépasser l'adaptation (ajout de contenus d'enseignement, réduction du niveau d'exigence), en prenant appui sur le contexte au profit des apprentissages.

- Nocus, et al., 2014 : dans le contexte plurilingue des outre-mer, les stratégies d'enseignement qui valorisent l'identité culturelle des élèves favorisent leur engagement et leur réussite.
- Epstein, 2002 ; Larrivée, 2011 : bienfaits de la collaboration école-famille, enseignants-parents, influence bénéfique sur la confiance des élèves, leur motivation et leur réussite.

- Ailincăi, 2005 : modélisation des interventions parentales en styles interactifs (directif, interactif, autonomisant, disjoint). Efficacité des styles suggestif et autonomisant.
- Tozzi et Gilbert, 2016 : impliquer les parents dans des pratiques philosophiques à l'école fait entrer la réflexion raisonnée dans le cercle familial, continuité éducative entre le monde de l'école et celui de la famille .

- Cummins, 2001 ; Hélot, 2007 : plurilinguisme légitimant la langue minoritaire des enfants à l'école, espace d'échange entre les cultures, perception de la diversité culturelle comme une richesse.
- Garcia, 2009 : translanguaging, 2 langues dans 1 situation d'enseignement (remise en question de la hiérarchie implicite des langues, + équité sociale).
- Anciaux, 2010 : alternances codiques (effets de contexte inévitables) s'expliquent par la présence simultanée de plusieurs langues dans les territoires ultramarins.

- Taconnat, 2012 : liens entre attention forte et mémorisation durable.
- Latimier et al., 2021 : + 1 information est récupérée, plus l'accès à cette information est facilitée et consolidée.
- Bédard, 2020 ; Plante, et al., 2013 ; Blondelle, 2016 ; Viau, 2009: agir sur la motivation des étudiants, c'est agir sur leur engagement, leur persévérance et leur réussite.

- Bissonnette et al. (2010); Rosenshine, 2012 ; Archer et Hughes, 2011 ; Gauthier et al., 2013: enseignement explicite, pratique d'enseignement jugée efficace, a fait ses preuves avec des publics variés et dans des contextes différents. Méthode équitable, profite en particulier aux élèves en difficulté.
- Archer et Hughes, 2011 : enseignement explicite centré sur les enfants, sur les habiletés dont ils ont besoin pour progresser.

3. Question centrale

En quoi une pratique philosophique contextualisée, séquencée et explicite permettrait-elle de favoriser la réussite de tous les élèves à l'école polynésienne postcoloniale et plurilingue ?



4. Méthode

- 1 étude exploratoire, qualitative, épistémologie interprétative.
- Des modules de philosophie sur différents thèmes: grandir, l'amitié, les émotions, le bien-être, le corps.
- Population: 20 élèves de 7 à 8 ans à l'école de Paopao à Moorea.



Stratégies d'enseignement

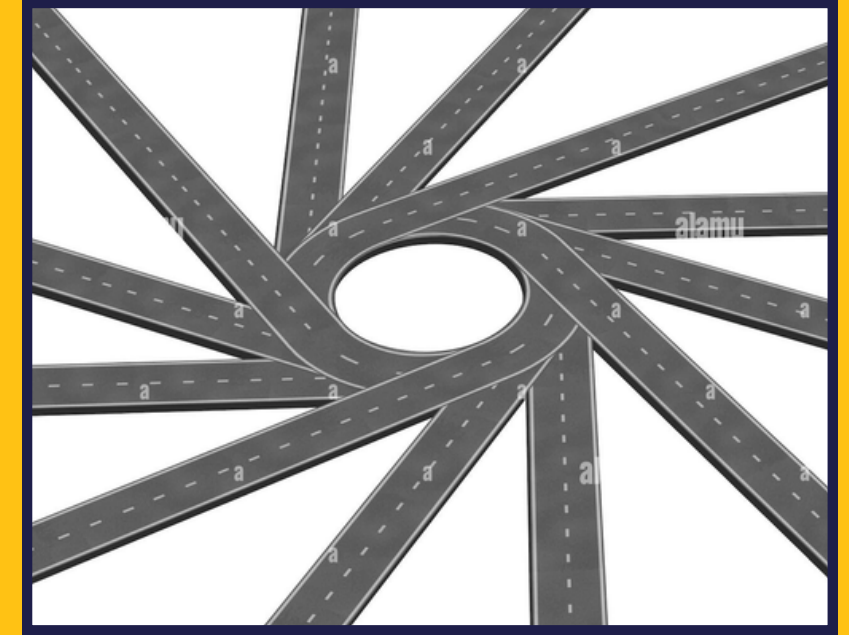
Pratique philosophique contextualisée

- Supports de médiation culturelle endogènes : littérature de jeunesse polynésienne ; chanson en tahitien, poésie polynésienne...
- Implication parentale : lecture partagée, participation aux discussions.
- Modèle éducatif bilingue français-tahitien : supports de médiation bilingue ou en langue locale ; translanguaging.

Objectif : favoriser l'engagement et la réussite de tous les élèves et sortir d'une forme d'impérialisme scolaire en contexte postcolonial.

Pratique philosophique séquencée

Variation des entrées



- Supports inducteurs sélectionnés selon des critères précis: stimulus qui captent l'attention des élèves et proposent un éclairage singulier de la notion philosophique en jeu.
- Supports captivants stimulent les récepteurs sensoriels des enfants et rendent l'information signifiante.

- Artefacts (outils de médiation culturelle) : culture commune, base réflexive collective qui cherche à réduire les inégalités et à outiller intellectuellement les élèves de façon équitable.
- Variation des entrées (dessin réflexif, littérature de jeunesse, photo langage, vidéo, chanson, poème, œuvre d'art....) décuple les chances de réussir pour les élèves et renforce leur apprentissage.
- Carte conceptuelle collective favorise le classement, le transfert de l'information de la mémoire de travail à la mémoire à long terme. Elle accompagne l'apprenant dans le processus de codage de l'information à travers une représentation visuelle.

Pratique philosophique explicite

- Explicitation des stratégies cognitives, des attendus discursifs et des critères de réussite.
- Doter les élèves de stratégies de conceptualisation, de problématisation, d'argumentation, d'interprétation. Rendre perceptible les mécanismes inconscients (les opérations mentales).
- Connaissance des difficultés, travail sur des points clés : manque de références culturelles (multiplication des supports) ; difficultés de traitement de l'information (carte conceptuelle) ; maîtrise partielle du langage (modèle éducatif bilingue).

Explicitation des stratégies de réussite

NOS STRATÉGIES POUR RÉUSSIR LA DISCUSSION PHILO

(Affiche de classe)




1. J'EXPLIQUE MON IDÉE	Je peux dire : « Par exemple, je pense que... »
2. J'ÉCOUTE POUR COMPRENDRE	Je regarde celui qui a le micro et qui parle. Je reste silencieux pour le comprendre.
3. JE DONNE MON AVIS	Je peux dire : « Je suis d'accord parce que... » « Je ne suis pas d'accord parce que... »

RAPPEL IMPORTANT :

On a le droit d'être d'accord ou pas d'accord, mais on respecte toujours la parole des autres.

Explicitation des critères de réussite

Grilles d'auto-évaluation associe l'élève au processus d'évaluation

Les critères de réussite	 A	 PA	 NA
⚙️ Je reste dans le sujet, je réponds à la question.			
✚ J'écoute les autres.			
⚠ Je prends la parole.			
👉 Je donne des exemples, des mots amis/ennemis, des contraires, des expressions...			
🗉 Je dis ce que je pense et j'explique pourquoi (j'argumente, je justifie...)			
📖 J'appuie ma pensée sur les supports étudiés en classe : album, chanson, poésie, dessin...			
★ Je ne pense pas pareil mais je respecte.			
■ Je prends l'idée d'un camarade et j'ajoute quelque chose en plus.			
✍ Je trouve de nouvelles questions sur le thème.			

Collecte et traitement des données

- 1) Discussion à visée philosophique filmée.
- 2) Échanges oraux transcrits.
- 3) Entretien semi-directif avec les parents.



Analyse



- Prisme de la contextualisation : analyse de corpus littéraire, analyse implication parentales, styles interactifs parentaux, analyse linguistique, degré de contextualisation.
- Prisme de l'approche séquencée : portée philosophique des supports, analyse "sensorielle", carte conceptuelle.
- Prisme de l'approche explicite : analyse compétences argumentatives, métacognition, inclusion élèves à besoins, rigueur intellectuelle

5. Résultats

Contextualisation didactique

- Supports de médiation endogènes facilitent le processus d'identification, soulèvent des questions universelles à forte portée philosophique : grandir, l'amitié, les émotions, le bien-être...
- Nécessaire de donner les clés d'une discussion philosophique réussie aux parents avant implication: pas de moralisation, posture d'ouverture d'esprit (Hawken, 2019), maïeutique...
- Evolution des styles interactifs parentaux : du directif au suggestif.
- Le translanguaging permet aux élèves d'utiliser l'ensemble de leur répertoire langagier pour apprendre à philosopher.
- Pratiques philosophiques contextualisées : levier d'implication parentale et de valorisation identitaire en milieu polynésien.

Approche séquencée

- Supports inducteurs: stimulus qui captent l'attention des élèves et proposent un éclairage singulier de la notion philosophique.
- Supports de médiation culturelle captivants qui stimulent les récepteurs sensoriels et rendent l'information signifiante.
- Carte conceptuelle évolutive : classement, transfert de l'information de la mémoire de travail à la mémoire à long terme. Accompagner l'apprenant dans le processus de codage de l'information (représentation visuelle).

Approche explicite

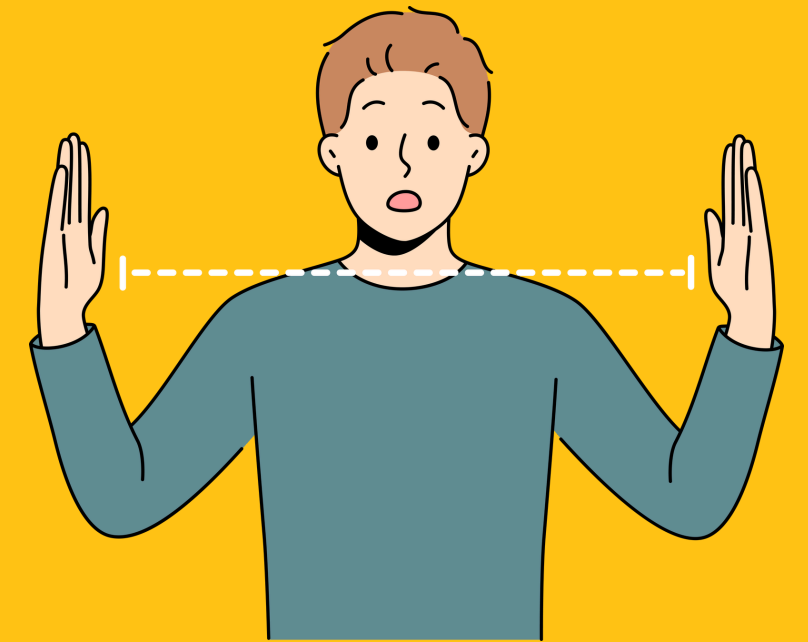
- Clarification des attentes et réduction de l'implicite scolaire : diminution du malentendu socio-cognitif, meilleure compréhension des attendus, participation plus sécurisée (Charlot: rapport au savoir)
- Développement des compétences argumentatives : augmentation de la qualité des interventions, apparition d'arguments plus construits, capacité accrue à justifier et nuancer (Lipman: pensée critique, créative, attentive).
- Amélioration de la métacognition : verbalisation des processus cognitifs, capacité à auto-évaluer sa participation, transfert des stratégies dans d'autres situations d'apprentissage (Kolb: apprentissage expérientiel).

Approche explicite

- Inclusion accrue des élèves éloignés de la culture scolaire: réduction des écarts de participation, accès facilité aux normes discursives scolaires, valorisation de la parole d'élèves moins familiers avec ces pratiques. En rendant visibles les codes implicites de la discussion philosophique, on limite les effets de capital culturel (Bourdieu).
- Structuration progressive du dialogue philosophique: apparition de gestes philosophiques identifiables (définir, distinguer, conceptualiser), régulation plus autonome du dialogue par les élèves, développement d'une communauté de recherche.

Limites

- Conditions de l'expérimentation
- Petite taille de la population
- Courte durée de l'étude
- Nombre limité de pratiques
- Écarts niveaux d'apprentissage réduits
- Locuteurs passifs (élèves), insécurité linguistique (enseignant)



Prolongements



- Approche explicite, travaux plus approfondis avec indicateurs plus précis :

Cognitifs : arguments justifiés, connecteurs logiques, exemples, nuances.

Métacognitifs : évolution de la manière de penser.

Dialogique : référence aux pairs, désaccord, reformulation, prolongement.

Langagiers : phrases plus longues, vocabulaire + précis, structuration syntaxique.

Participation : nombres d'élèves qui interviennent.

- Formations initiales et continue.

6. Conclusion

En quoi une pratique philosophique contextualisée, séquencée et explicite permettrait-elle de favoriser la réussite de tous les élèves à l'école polynésienne postcoloniale et plurilingue ?

1. Pratique philosophique contextualisée: + engagement, + motivation, + identification, valorisation culturelle et identitaire (continuité école-famille, ouverture linguistique).
2. Approche séquencée: variété d'entrées permet d'outiller intellectuellement tous les élèves, favorise une école plus inclusive et réflexive.
3. Approche explicite: explicitation des stratégies et des critères de réussite facilitent la progression de tous les élèves et profitent en particulier aux élèves à besoins particuliers.

Références

- Ailincăi, R. (2005). Un dispositif d'éducation parentale: sensibilisation des parents à leur rôle auprès de leur enfant dans le cadre d'un musée à caractère scientifique et technique [Thèse de doctorat, Université René Descartes – Paris 5].
- Archer, A. L., & Hughes, C. A. (2011). *Explicit instruction: Effective and efficient teaching*. Guilford Press.
- Bédard, D. (2020). Motivation et engagement des étudiants : quelques incidences pédagogiques. *Le Tableau*, 9(4). Université du Québec.
- Bissonnette, S., Richard, M., Gauthier, C., & Bouchard, C. (2010). Quelles sont les stratégies d'enseignement efficaces... *Revue de recherche appliquée sur l'apprentissage*, 3(1), 1–35.
- Blondelle, A. (2016). Les profils motivationnels des étudiants de première année de licence de l'Université Catholique de Lille : autodétermination envers les études et dynamique motivationnelle envers les activités pédagogiques. [Thèse de doctorat]. Université de Sherbrooke.
- Cabot, I. et Dagenais, A. (2016). Motivation scolaire. *Bulletin de la documentation collégiale*, (17), 23. <https://www.capres.ca/wp-content/uploads/2016/12/bulletin-cdc-17-decembre-2016-fr.pdf>
- Deprez, S. (2022). Discussions à Visée Philosophique (DVP), littérature de jeunesse polynésienne et implication parentale au cours préparatoire. Une Pratique Philosophique Contextuelle (PPC) en Polynésie française [thèse de doctorat, université de Polynésie française].
- Deprez, S., Ailincăi, R. et Chirouter, E. (2024). Analyse d'une pratique philosophique contextualisée à l'école polynésienne, *Contextes et didactiques*, 23 <http://journals.openedition.org/ced/5488>.
- Delcroix, A., Forissier, T. et Anciaux, F. (2013). Vers un cadre d'analyse opérationnel des phénomènes de contextualisation didactique. Dans F. Anciaux, T. Forissier et L. F. Prudent (dir.), *Contextualisations didactiques. Approches théoriques* (p. 141-188). L'Harmattan.
- Epstein, J. L. (2002). *School, family, and community partnerships: your handbook for action* (2nd ed). Thousand Oaks, Ca: Corwin Press.
- Gauthier, C., Bissonnette, S., & Richard, M. (2013). *Enseignement explicite et réussite scolaire*. Presses de l'Université Laval / Éditions du Renouveau Pédagogique.

- Genevois, S. et Wallian, N. (dir.). (2020). Enseigner-apprendre en tous terrains. De la didactique contextuelle à la contextualisation du didactique. France : Éditions des archives contemporaines. <https://eac.ac/books/9782813003492>.
- Guy, E. et Ailincal, R. (2019). L'implication parentale en Polynésie française : le cas de deux écoles contrastées sur le plan socio-économique. *Contextes et didactiques*, 14. DOI : 10.4000/ced.1327
- Larivée, S. J. (2011). Regards croisés sur l'implication parentale et les performances scolaires. *Service social*, 57 (2) : 5-19. DOI : 10.7202/1006290ar
- Latimier, A., Peyre, H. et Ramus, F. (2021). A Meta-Analytic Review of the Benefit of Spacing out Retrieval Practice Episodes on Retention. *Educ Psychol Rev* 33, 959-987.
- Nicoud, J., Baudon, M. (2020). La dernière chasse à la baleine. Éditions des mers australes.
- Nocus, I., Vernaudo, J. et Paia, M. (2014). L'école plurilingue en outre-mer : Apprendre plusieurs langues, plusieurs langues pour apprendre. Rennes : PU de Rennes.
- Plante, I., O'Keefe, P. A. et Théorêt, M. (2013). The relation between achievement goal and expectancyvalue theories in predicting achievementrelated outcomes: A Test of four theoretical conceptions. *Motivation & Emotion*, 37(1), 65–78, <https://doi.org/0.1007/s1103101292829>
- Rosenshine, B. (2012). Principles of instruction: Research-based strategies that all teachers should know. *American Educator*, 36(1), 12–19.
- Salaün, M. (2020). Ni race, ni classe : À propos de la convocation de la « culture » dans l'appréhension de la difficulté scolaire en Polynésie française. *Agora débats/jeunesses*, 84 : 67-79. DOI : 10.3917/agora.084.0067
- Tacconat, L. (2012). Fonctionnement et dysfonctionnement de la mémoire humaine. *Le Journal des psychologues*, 297, 18-23.
- Tozzi, M. et Gilbert, M. (2016). Ateliers Philo à la maison. Eyrolles.
- Viau, R. (2009). La motivation à apprendre en milieu scolaire. Montréal : Pearson-ERPI.

Merci !

3 clés pour pratiquer la philosophie avec les enfants en contexte postcolonial plurilingue

Après une dizaine d'années d'expérience de pratiques philosophiques à l'école polynésienne, la conférence du 12 mars présentera 3 clés pour pratiquer la philosophie avec des enfants en contexte postcolonial plurilingue. Ces trois paramètres sont les suivants : une pratique philosophique contextualisée, séquencée et explicite. Premièrement, la contextualisation repose sur 3 éléments de contexte : des supports de médiation culturelle endogènes, l'implication parentale et un modèle éducatif bilingue. Deuxièmement, l'approche séquencée s'opère grâce à une variété d'entrées et un traitement facilité de l'information. Troisièmement, l'approche explicite permet d'expliquer clairement aux participants les critères et les stratégies de réussite. Cette rencontre sera l'occasion de présenter notre approche et d'échanger avec la communauté de recherche dans une perspective d'enrichissement mutuel et d'amélioration.



JEUDI
12 MARS 2026



12H00 À 13H00
(QUÉBEC)



EN LIGNE
SUR TEAMS

>> SIMON DEPREZ

Simon Deprez est professeur des écoles en Polynésie française, docteur en sciences de l'éducation et de la formation (CNU 70) et formateur d'enseignants. Il est spécialiste des pratiques philosophiques avec les enfants, de la littérature de jeunesse et des approches éducatives contextualisées en milieux plurilingues et postcoloniaux. Ses travaux de recherche, menés au sein de l'unité EASTCO (Université de la Polynésie française), portent sur les discussions à visée philosophique (DVP) à l'école primaire, en lien avec la littérature de jeunesse polynésienne, le bilinguisme et l'implication parentale. Il est notamment l'auteur d'une thèse intitulée Discussions à visée philosophique, littérature de jeunesse polynésienne et implication parentale au cours préparatoire. Une pratique philosophique contextuelle en Polynésie. Engagé dans des projets de recherche et de formation à l'échelle locale et internationale (notamment le projet européen Erasmus+ PHILéACT), il développe et diffuse une pratique philosophique contextualisée, séquencée et explicite, attentive aux réalités culturelles, linguistiques et sociales des élèves et de leurs familles.

